

Муниципальное бюджетное дошкольное образовательное учреждение
детский сад № 12 (МБ ДОУ № 12)

Ростовская область город Батайск ул. Киевская 86, телефон 8(86354) 6-65-03

Принято:
Педагогическим советом
Протокол №3 от 27.03.2023 г. .

Утверждаю:
Заведующим МБ ДОУ №12
Е.В. Чайковская
Приказ №23/1 от 27.03.2024 г.



**ОТЧЁТ О САМООБСЛЕДОВАНИИ
МУНИЦИПАЛЬНОГО БЮДЖЕТНОГО
ОБРАЗОВАТЕЛЬНОГО УЧРЕЖДЕНИЯ ДЕТСКИЙ САД №12**

г.Батайск, 2023 г.

СТРУКТУРА СОДЕРЖАНИЯ ОТЧЕТА О САМООБСЛЕДОВАНИИ

1.	Образовательная деятельность дошкольной организации	
1.1.	Общая характеристика МБ ДОУ № 12	3
1.2.	Правоустанавливающие документы МБ ДОУ № 12	3
1.3.	Общие сведения об образовательной организации	4
2.	Система управления дошкольной организацией	5
2.1.	Характеристика системы управления МБ ДОУ № 12	5
2.2.	Структура управления, включая коллегиальные органы управления МБ ДОУ № 12	5
2.3.	Эффективность управления МБ ДОУ № 12	6
3.	Содержание и качество подготовки воспитанников	6
3.1.	Основные образовательные программы дошкольного образования. Анализ реализации	6
3.2.	Состояние воспитательной работы	7
3.3.	Охват воспитанников дополнительным образованием	8

АНАЛИТИЧЕСКАЯ ЧАСТЬ

Отчет о самообследовании МБ ДОУ № 12 обеспечивает доступность и открытость информации о деятельности дошкольного учреждения и реализует требования ст. 28 Федерального закона «Об образовании в Российской Федерации» от 29.12.2012г. № 273-ФЗ.

Основанием для осуществления процедуры самообследования являются:

- Приказ Министерства образования и науки РФ «Об утверждении Порядка проведения самообследования образовательной организацией от 14.06.2013г., № 462 (вступил в силу 01.09.2013 г.);
- Приказ Министерства образования и науки РФ «Об утверждении показателей деятельности образовательной организации, подлежащей деятельности образовательной организации, подлежащей самообследованию» от 10.12.2013 г. № 1324.

1. Образовательная деятельность дошкольной организации.

Общая характеристика дошкольной организации.

Муниципальное бюджетное дошкольное образовательное учреждение детский сад общеразвивающего вида № 12 расположено в типовом кирпичном двухэтажном здании общей площадью 571,3 кв.м., общая территория участка 3641 кв.м..

Детский сад расположен в Восточном микрорайоне города с частным сектором.

В дошкольное образовательное учреждение принимаются дети в возрасте от 1,5 до 7 лет.

МБ ДОУ осуществляет образовательный процесс по графику пятидневной рабочей недели, выходной – суббота, с 12 часовым пребыванием воспитанников.

Режим работы МБ ДОУ № 12 с 7:00 до 19:00.

Полное наименование	Муниципальное бюджетное дошкольное образовательное учреждение детский сад общеразвивающего вида № 12 (МБ ДОУ № 12)
Почтовый и юридический адрес	346883 Ростовская область, город Батайск, улица Киевская, 86
Телефон	8(86354) 6 – 65 - 03
E-mail	berezka1286@mail.ru
Интернет-сайт	http://berezka-12.ru/
Год постройки	1967 г.
Учредитель МБ ДОУ № 12	Учредителем и собственником имущества МБ ДОУ № 12 является муниципальное образование «Город Батайск». Функции и полномочия учредителя МБ ДОУ осуществляет Управление образования города Батайска.
Почтовый и юридический адрес учредителя	346880 РФ, Ростовская область, г. Батайск, пл. Ленина, 3
Телефон учредителя	8 (86354) 5- 60-83
E-mail учредителя	uo_bataysk@rostobr.ru
Заведующий МБ ДОУ № 12	Чайковская Елена Владимировна

Правоустанавливающие документы образовательной организации.

- **Устав МБ ДОУ № 12**, дата утверждения 08.06.2021г. (Приказ № 424 УО г. Батайска), дата регистрации 08.06.2021г.

- **Лицензия:** серия 61Л01 № 0000732, регистрационный № 3475, бессрочная, Приказ Региональной службы по надзору и контролю в сфере образования РО № 3475 от 04.07.2013г.
 - **Приложение к лицензии:** серия 61П01, Приказ Региональной службы по надзору и контролю в сфере образования РО от 04.06.2013г.
 - **Свидетельство о государственной регистрации права**
- здание площадью 571,3кв.м., серия: 61-АЗ № 146890 от 11.09.2012г.
- земельный участок площадью 3641кв.м, серия: 61-АЗ № 146891 от 11.09.2012г.
 - **Свидетельство о внесении записи в Единый государственный реестр юридических лиц:** серия 61 № 007464765 от 03.11.2011г. за основным регистрационным номером 1026101842568
 - **Свидетельство о постановке на учет юридического лица в налоговом органе:** серия 61 № 0065698, ИНН 6141018259/КПП 614101001
 - **Санитарно-эпидемиологическое заключение № 61.РЦ.10.000М.000122.02.14** от 25.02.2014г.
 - **Заключение о соответствии объекта защиты обязательным требованиям пожарной безопасности № 26** от 15.04.2008г.
- Локальные акты учреждения, в части**
- организации деятельности МБ ДОУ № 12 представлены на сайте по ссылке: <http://berezka-12.ru/>
 - в части организации образовательного процесса представлены на сайте по ссылке: <http://berezka-12.ru/>

Общие сведения об образовательной организации

Организация образовательной деятельности в соответствии с ФГОС ДО.

№ п/п	Элементы системы работы	Организация деятельности в соответствии с современными требованиями
1	Цель работы ДОУ	развитие личности детей дошкольного возраста в различных видах общения и деятельности с учетом их возрастных особенностей
2	Принципы организации образовательного процесса	- интеграция образовательных областей в соответствии с возрастными возможностями и особенностями детей - принцип научной обоснованности и практической применимости - соблюдение преемственности между всеми возрастными группами, между детским садом и школой
3	Методы работы воспитателя с детьми	- создание условий для проявления активности самим ребенком - поддерживать инициативу ребенка, поощряют в нем самостоятельность и активность - учат на собственном примере, показывая образец деятельности, передавая свой опыт - помогают анализировать результат своего труда
4	Организация предметно-развивающей образовательной среды и насыщение оборудованием	- от накопления и «изобилия» к сознанию стимулирующей и способствующей поддержке детской инициативы предметно - развивающей среды (гибкой и модифицируемой)
5	Взаимодействие с родителями	- переход от обучения и просвещения родителей - к признанию ценности их семейного опыта, установлению партнерских сотрудничающих отношений

6	Механизм контроля и оценки деятельности педагогических кадров	- выявление и анализ целесообразности выбора педагогом тех или иных способов поддержки и организации взаимодействия детей
---	---	---

Данная организационная модель позволяет обеспечивать качественную педагогическо-развивающую деятельность в соответствии с ФГОС ДО.

2. Система управления дошкольной организацией

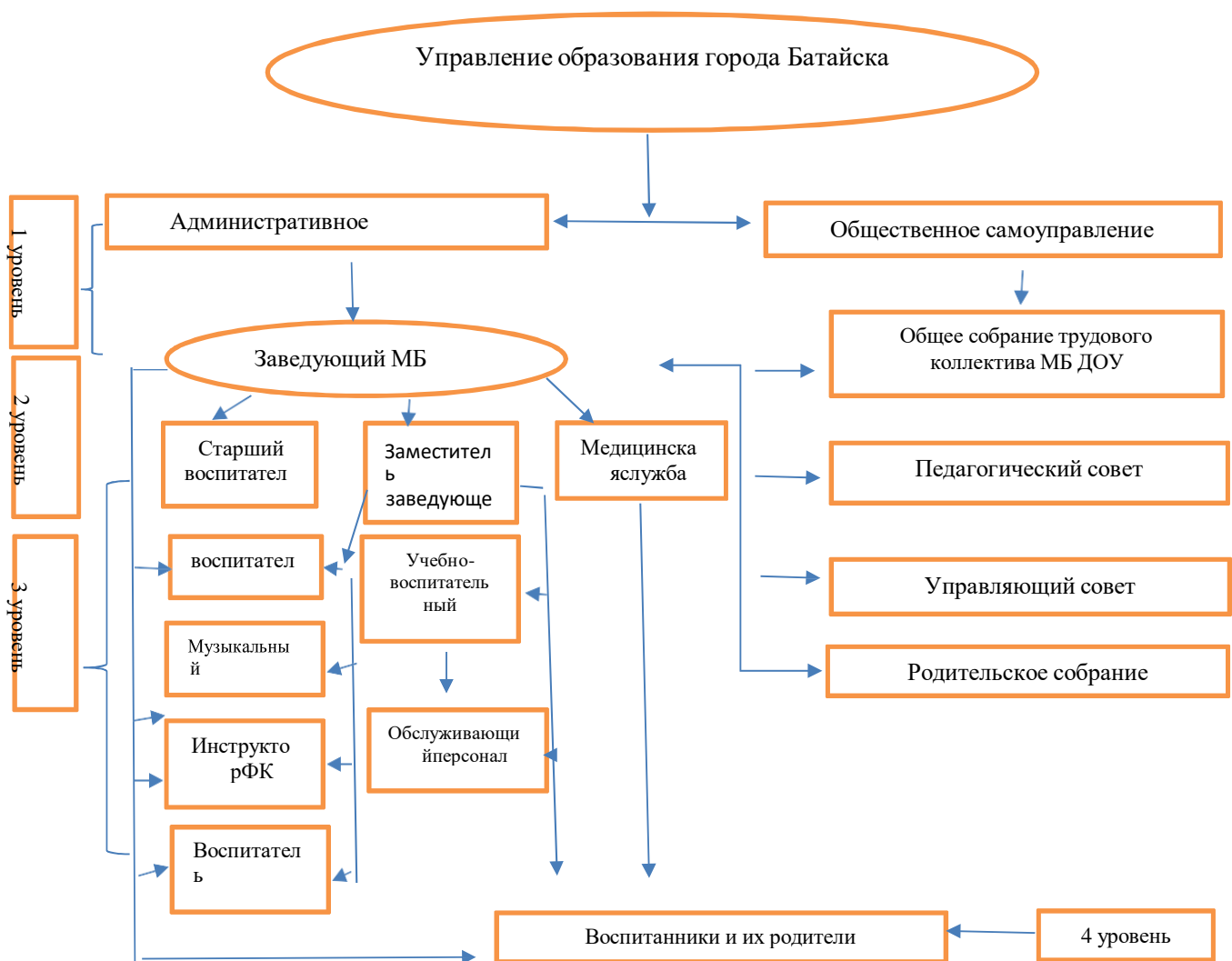
Характеристика системы управления МБ ДОУ № 12

Управление ДОУ осуществляется в соответствии с Федеральным законом «Об образовании в Российской Федерации» от 29 декабря 2012 г. № 27-ФЗ на принципах единоначалия и коллегиальности.

Структура управления, включая коллегиальные органы управления МБ ДОУ № 12

Структура управления дошкольного учреждения четырехуровневая: стратегическое и общественное управление, тактическое управление, оперативное управление и самоуправление.

Структурно-функциональная модель управления МБ ДОУ № 12



Эффективность Управления МБ ДОУ № 12

На первом стратегическом уровне управления находится заведующий ДООУ, который назначается на должность и освобождается от должности решением Учредителя. Заведующий осуществляет непосредственное руководство детским садом и контроль над деятельностью всех структур в соответствии с Уставом ДООУ. Указаниям и распоряжения заведующего обязательны для всех участников образовательного процесса.

На втором тактическом уровне управление осуществляют заместитель заведующего, заместитель заведующего по АХЧ, которые взаимодействуют с соответствующими объектами управления. Второе звено отвечает за организацию конкретных действий по основным направлениям образовательного процесса. На этом уровне заведующий осуществляет реализацию управленческих решений через распределение обязанностей между административными работниками с учетом их подготовки, опыта, а так же структуры дошкольного учреждения.

Третий уровень управления – тактической реализации осуществляют воспитатели и специалисты – непосредственные исполнители преобразований.

Четвертый уровень – воспитанники детского сада и их родители (законные представители): конечное звено в цепочке управления. Связи и отношения в структуре управления отвечают за ее целостность. В структуре выделены связи по типу «Управление-соуправление-самоуправление»: отношения вертикальной зависимости показывают непосредственное руководство и подчинение, отношение горизонтальной зависимости – соуправление.

Таким образом, в ДООУ реализуется возможность участия в управлении детским садом всех участников образовательного процесса. Заведующий детским садом занимает место координатора стратегических направлений.

Для объединения усилий педагогической, родительской, детской и других форм общественности в решении вопросов повышения качества образования в ДООУ осуществляется государственно-общественное управление.

Цель: развитие общественного участия в образовательной деятельности и повышение открытости и инвестиционной привлекательности ДООУ.

Структура государственно-общественного управления МБ ДООУ № 12 характеризуется наличием коллегиальных органов управления:

- Общее собрание
- Управляющий совет
- Педагогический совет
- Родительский комитет

Порядок выборов коллегиальных органов управления и их компетенция определяются Уставом МБ ДООУ № 12 и соответствующими Положениями. Органы самоуправления действуют с разграниченной компетентностью в вопросах финансово-хозяйственной и педагогической деятельности. Каждый орган государственно-общественного управления в учреждении имеет свои определенные задачи и функции.

Данная структура управления учитывает адаптивный характер деятельности ДООУ и включает в процесс управления представителей общественности, педагогов и родителей.

3. Содержание и качество подготовки воспитанников

В соответствии с Уставом образовательного учреждения предметом образовательной деятельности является реализация основной общеобразовательной программы дошкольного образования общеразвивающей направленности.

Основные образовательные программы дошкольного образования. Анализ реализации

Содержание образования определяется Основной образовательной программой дошкольного образования (ООП) для детей от 1,5 до 7 лет. Программа разработана в соответствии с Федеральным законом № 273-ФЗ " Об образовании в Российской

Федерации" и ФООП ДО. Обязательная часть ООП ДОУ разработана с учетом Основной образовательной программы дошкольного образования "От рождения до школы", под редакцией Н. Е. Вераксы, Т. С. Комаровой, М. А. Васильевой.

Программа содержит также часть, разработанную участниками образовательных отношений на основе парциальных программ:

- "Программа художественного воспитания, обучения и развития детей" И. А. Лыкова
- "Юный эколог" С. Н. Николаева
- Программа "Светофор" Т. И. Данилова
- "Театр физического развития и оздоровления детей дошкольного возраста" Н. Н. Ефименко
- "Наследие" М. М. Новицкая, Е. В. Соловьева
- "Основы безопасности жизнедеятельности детей дошкольного возраста" Н. Н. Авдеева, О. Л. Князева, Р. Б. Стеркина

Применяемые программы не нарушают целостности педагогического процесса, обеспечивают создание условий для сохранения, укрепления и развития физического и психологического здоровья ребенка, его творческих способностей, приобщение к общечеловеческим ценностям. Все они соответствуют целевым ориентирам ФГОС ДО, разработаны в одном методическом ключе, то есть углубляют и развивают подходы, используемые в основной инвариантной части программы.

Объем обязательной части Программы составляет 60% от ее общего объема, а части, формируемой участниками образовательных отношений - 40%.

Цель программы: позитивная социализация и всестороннее развитие ребенка раннего и дошкольного возраста, соответствующих его возрастным особенностям в различных видах деятельности, обеспечение равных возможностей для каждого ребенка в получении качественного дошкольного образования согласно требованиям ФГОС ДО.

В основе реализации общеобразовательной программы МБ ДОУ № 12 лежит культурно-исторический и системно-деятельный подход к развитию ребенка, являющиеся методологией ФГОС ДО, который предполагает:

- полноценное проживание ребенком всех этапов детства (младенческого, раннего и дошкольного возраста), обогащения детского развития.
- индивидуализацию дошкольного образования (в том числе одаренных детей и детей с ограниченными возможностями здоровья).
- приобщение детей к социокультурным нормам, традициям семьи, общества и государства.
- поддержку инициативы детей в различных видах деятельности,
- формирование познавательных интересов и познавательных действий ребенка в различных видах деятельности,
- учет этнокультурной ситуации развития детей
- обеспечение преемственности дошкольного общего и начального общего образования

Состояние воспитательной работы

Комплексное использование программ и технологий позволяет выстроить воспитательно-образовательный процесс с детьми в двух направлениях: планировании, направленном на усвоение определенного содержания программ и технологий, а также педагогической импровизации, благодаря которой педагоги варьируют содержание, формы работы и методы, исходя из ситуации взаимодействия с ребенком.

Основными показателями результативности МБ ДОУ как целостной воспитательной системы будут следующие:

- психологический климат в ДОУ;
- комфортность в ДОУ для педагогов, детей; отношение родителей к детскому саду;
- психологическая защищенность детей

Методы отслеживания: анкетирование педагогов и родителей, наблюдение за детьми.

Результативность воспитательного-образовательного процесса на условиях:

- личностном (динамика личностного развития ребенка, эмпатия; "Я- концепция"; воображение, творческие способности, познавательная активность, развитие воли);
- информационном (в зависимости от выбранной программы).

Охват воспитанников дополнительным образованием.

Учреждение в соответствии со своим уставными целями и задачами реализовывает дополнительные образовательные услуги. В ДОУ работали следующие кружки, студии по интересам детей.

МБ ДОУ № 12 оказывает платные образовательные услуги, не предусмотренные Основной общеобразовательной программой ДОУ и федеральными государственными образовательными стандартами дошкольного образования на основе социального заказа родителей, интересов детей.

№ п/п	Название кружка	Количество детей посещающих кружок
1	Физкультурно- оздоровительный кружок «Крепыш»	7
2	Изостудия «Лучики»	15
3	Кружок «Веселая математика»	15
4	Кружок «По дороге к азбуке»	10
5	Вокальный кружок «Берёзонька»	8
6	Театральный кружок «Маленькие театралы»	10
7	Физкультурный кружок «Здоровячок»	15
ИТОГО:		90

Дополнительные услуги способствуют развитию интеллектуальных, художественно-творческих и физических способностей детей, через освоение оригинальных, новых, не традиционных творческих образовательных технологий. Программы дополнительного образования позволяют создать условия для опережающего проектирования содержания дошкольного образования, соответствующего изменяющимся образовательным запросам родителей.

**ПОКАЗАТЕЛИ ДЕЯТЕЛЬНОСТИ МУНИЦИПАЛЬНОГО БЮДЖЕТНОГО
ДОШКОЛЬНОГО ОБРАЗОВАТЕЛЬНОГО УЧРЕЖДЕНИЯ ДЕТСКОГО САДА
ОБЩЕРАЗВИВАЮЩЕГО ВИДА № 12 ПОДЛЕЖАЩЕЙ САМООБСЛЕДОВАНИЮ**

№ п/п	ПОКАЗАТЕЛИ	ЕДИНИЦА ИЗМЕРЕНИЯ
1	Образовательная деятельность	
1.1	Общая численность воспитанников, осваивающих образовательную программу дошкольного образования, в том числе:	90 человек
1.1.1	В режиме полного дня (8-12 часов)	90 человек
1.1.2	В режиме кратковременного пребывания (3-5) часов	-
1.1.3	В семейной группе	-
1.1.4	В форме семейного образования с психолого-педагогическим сопровождением на базе дошкольного образовательной организации	-
1.2	Общая численность воспитанников в возрасте до 3 лет	19 человек
1.3	Общая численность воспитанников в возрасте от 3 до 8 лет	71 человек
1.4	Численность/удельный вес численности воспитанников в общей численности воспитанников, получающих услуги присмотра и ухода:	90 человек /100%
1.4.1	В режиме полного дня (8-12 часов)	90 человек /100%
1.4.2	В режиме продлённого дня (12-14 часов)	-
1.4.3	В режиме круглосуточного пребывания	-
1.5	Численность/удельный вес численности воспитанников с ограниченными возможностями здоровья в общей численности воспитанников, получающих услуги:	-
1.5.1	По коррекции недостатков в физическом и (или) психическом развитии	-
1.5.2	По освоению образовательной программы дошкольного образования	90 человек / 100%
1.5.3	По присмотру и уходу	90 человек / 100%
1.6	Средний показатель пропущенных дней при посещении дошкольной образовательной организации по болезни на одного воспитанника.	15 дней
1.7	Общая численность педагогических работников, в том числе	8 человек
1.7.1	Численность/удельный вес численности педагогических работников, имеющих высшее образование	3 человека/3,3%
1.7.2	Численность/удельный вес численности педагогических работников, имеющих высшее образование педагогической направленности (профиля)	3 человека/3,3%

1.7.3	Численность/удельный вес численности педагогических работников, имеющих среднее профессиональное образование	4 человека/ 4,4%
1.7.4	Численность/удельный вес численности педагогических работников, имеющих среднее профессиональное образование педагогической направленности(профиля)	4 человека/ 4,4%
1.8.	Численность/удельный вес численности педагогических работников, которым по результатам аттестации присвоена квалификация категория, в общей численности педагогических работников, в том числе:	
1.8.1	Высшая	-
1.8.2	Первая	5 человека/5,5%
1.9	Численность/удельный вес численности педагогических работников в общей численности педагогических работников, педагогический стаж работы составляет	8 человек/100%
1.9.1	До 5 лет	4 человек/4,4%
1.9.2	Свыше 30 лет	0 человек/0 %
1.10	Численность/удельный вес численности педагогических работников в общей численности педагогических работников в возрасте до 30 лет	-
1.11	Численность/удельный вес численности педагогических в общей численности педагогических работников в возрасте до 55 лет	5 человек/5,5%
1.12	Численность/удельный вес численности педагогических и административно-хозяйственных работников, прошедших за последние 5 лет повышение квалификации/профессиональную переподготовку по профилю педагогической деятельности или иной осуществляемой в образовательной организации деятельности, в общей численности педагогических и административно-хозяйственных работников	8 человек/100%
1.13	Численность/удельный вес численности педагогических и административно-хозяйственных работников, прошедших повышение квалификации по применению в образовательном процессе федеральных государственных образовательных стандартов в общей численности педагогических и административно-хозяйственных работников.	3 человека/3,3%
1.14	Соотношение «педагогический работник/воспитанник» в дошкольной образовательной организации	8 человек/90 человек
1.15	Наличие в образовательной организации следующих педагогических работников	
1.15.1	Музыкального руководителя	+
1.15.2	Инструктора по физической культуре	+
1.15.3	Учителя-логопеда	+
1.15.4	Логопеда	-
1.15.5	Учителя-дефектолога	-
1.15.6	Педагога-психолога	-
2	Инфраструктура	
2.1	Общая площадь помещений, в которых осуществляется образовательная деятельность, в расчете на одного воспитанника	2,6кв.м

2.2	Площадь помещений для организации дополнительных видов деятельности воспитанников	60 кв.м
2.3	Наличие физкультурного зала	-
2.4	Наличие музыкального зала	+
2.5	Наличие прогулочных площадок, обеспечивающих физическую и разнообразную игровую деятельность воспитанников на прогулке	+